

Une nouvelle espèce de *Polycarpaea* (*Caryophyllaceae*) d'Afrique tropicale

J.-P. LEBRUN, A. L. STORK & J. WÜEST

Résumé : Une nouvelle espèce, *Polycarpaea rupicola* Lebrun & Stork, est décrite du Cameroun où elle pousse entre blocs et rochers dans ou au bord de rivières. C'est une plante vivace qui ressemble au *P. poggei* Pax dont elle se distingue par les caractères suivants : tiges et feuilles entièrement glabres ; feuilles oblanceolées, obtuses ; stipules et sépales plus petits ; ces derniers sans ligne médiane (ils sont \pm carénés chez *P. poggei*) ; pétales oblongs.

Summary : *Polycarpaea rupicola* Lebrun & Stork, a new species from Cameroon where it grows between stones and rocks in and near streams, is described. This perennial species is similar to *P. poggei* Pax but differs in the following characters : stems and leaves completely glabrous ; oblanceolate, obtuse leaves ; smaller size of stipules and sepals ; the latter without a middle longitudinal marking (in *P. poggei* \pm keeled) ; oblong petals.

Jean-Pierre Lebrun, Institut d'Élevage et de Médecine Vétérinaire des Pays Tropicaux, 10, rue Pierre Curie, 94704 Maisons Alfort Cedex, France.

Adélaïde L. Stork et Jean Wüest, Conservatoire et Jardin botaniques de la Ville de Genève, Case postale 60, 1292 Chambésy (GE), Suisse.

Le hasard a voulu par deux fois déjà que nous eussions à décrire une nouvelle espèce de *Polycarpaea* (*Adansonia*, sér. 2, 10 : 135, 1970 ; *ibid.*, 16 : 461, 1977).

Aujourd'hui, c'est encore d'un membre de ce genre décidément captivant, que nous présentons ci-dessous la description. A notre connaissance cela porte à dix-sept le nombre d'espèces de *Polycarpaea* présentes en Afrique tropicale.

***Polycarpaea rupicola* Lebrun & Stork, sp. nov.**

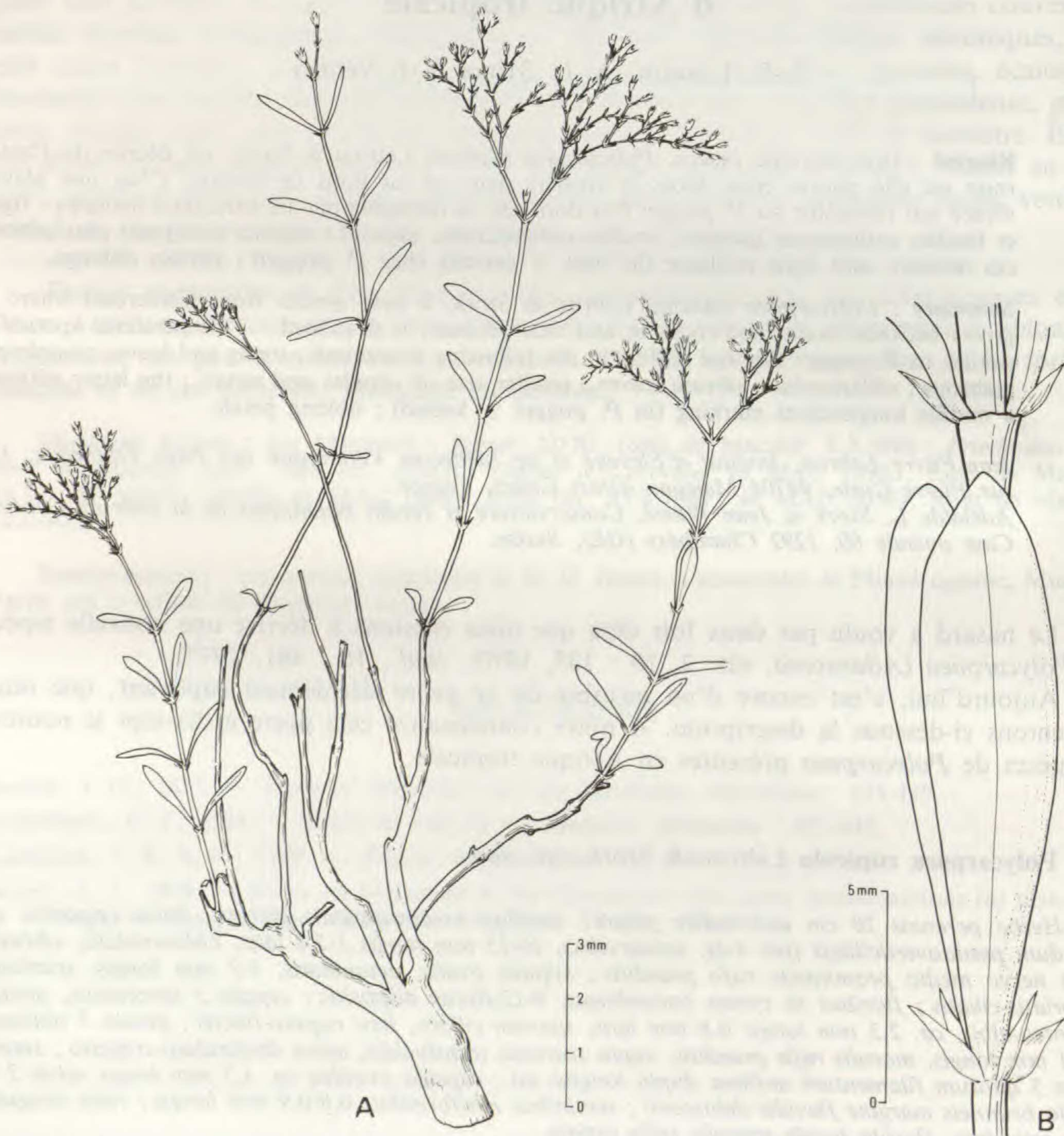
Herba perennis 20 cm alta radice palari ; caulibus erectis-arcuatis glabris ; foliis oppositis vel interdum pseudoverticillatis (per 4-6), uninerviis, 10-15 mm longis 1-2,8 latis, oblanceolatis, obtusis, infra nervo medio prominente rufo praeditis ; stipulis ovatis, acuminatis, 1-2 mm longis, scariosis, fimbriatis-ciliatis ; floribus in cymas corymbosas, 9-12-floras dispositis ; sepalis 5 lanceolatis, acutis, argenteo-albis, ca. 2,3 mm longis 0,8 mm latis, sparsim ciliatis, basi cupreo-tinctis ; petalis 5 oblongis ca. 1 mm longis, maculis rufis praeditis, supra scariosis translucidis, apice denticulato-crispato ; staminibus 5 quorum filamentum anthera duplo longius est ; capsula ovoidea ca. 1,5 mm longa valvis 3 in medio brunneis margine flavidis dehiscenti ; seminibus reniformibus 0,8-0,9 mm longis ; testa irregulariter reticulata, flavida lucida maculis rufis ornata.

P. poggei similis sed differt : *caulis foliisque glabris ; foliis oblanceolatis, stipulis sepalisque parvis ; petalis oblongis ; linea media sepalis deficiente.*

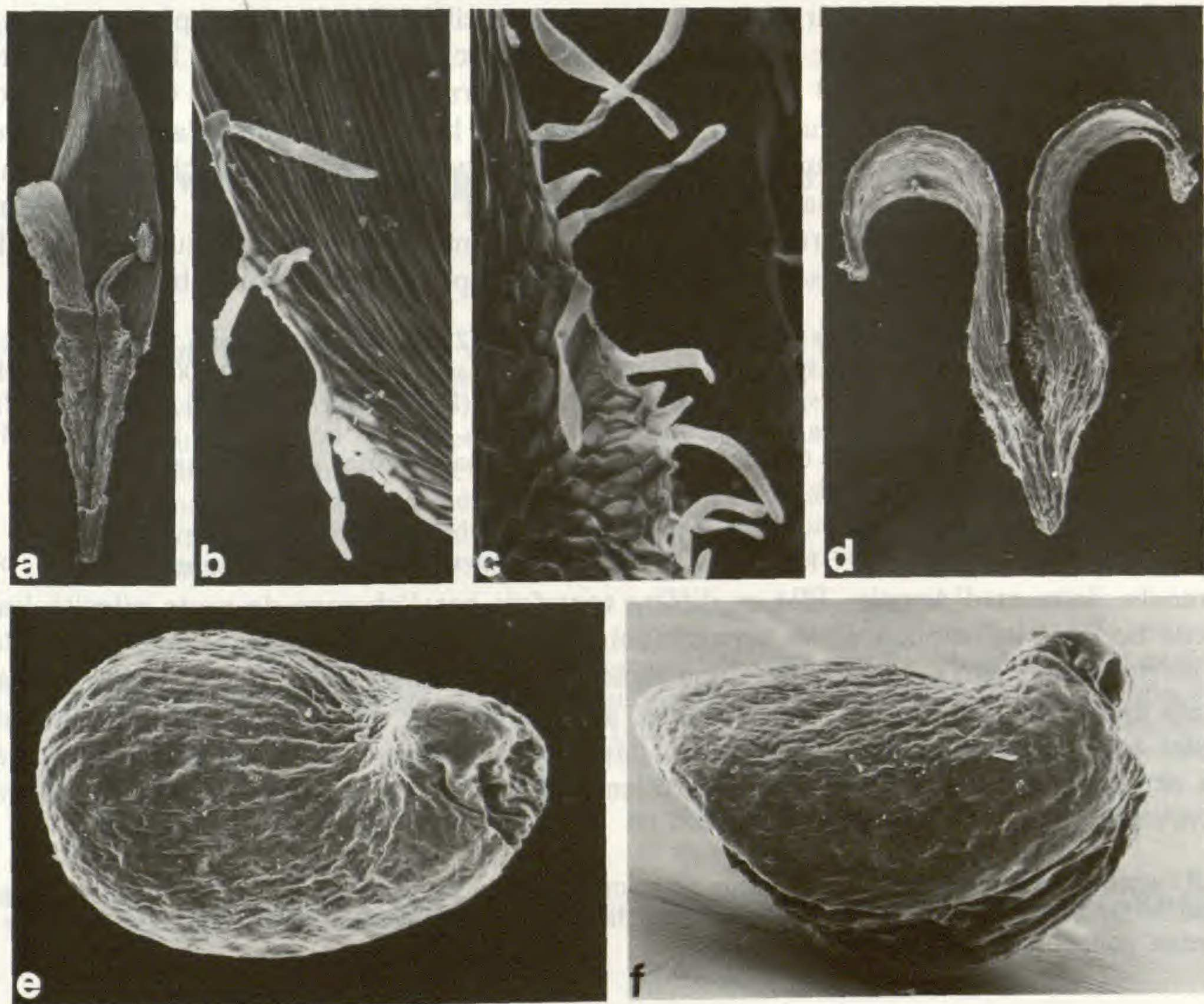
Habitat in rupibus Africae tropicae.

TYPUS : *Letouzey 9792* (3.1.1970, fl., fr.), Cameroun, bordure de la Sanaga en amont (rive gauche) du pont dit de Kikot (route Douala—Bafia), 70 km SSW de Bafia (feuille IGN 1/200 000^e Bafia) ; entre blocs et rochers gnéissiques après décrue du fleuve (holo-, P ; iso-, ALF).

Plante vivace d'environ 20 cm de hauteur, glabre (Pl. 1). Racine pivotante d'abord simple puis divisée. Rameaux fasciculés au sommet de la racine principale, brun-rougeâtre, arqués-dressés ; tiges plus jeunes vertes et pratiquement seules à porter des feuilles planes, aux



Pl. 1. — *Polycarpaea rupicola* : A, partie d'une plante ; B, détail de la tige portant une paire de feuilles avec stipules. (D'après *Letouzey 9792* et *11156*).



Pl. 2. — *Polycarpaea rupicola* (photographies au MEB) : a, partie d'une fleur montrant sépale, pétale et étamine $\times 18$; b, détail d'un sépale (vers la base) à bords ciliés $\times 200$; c, détail d'une bractée à bords ciliés $\times 250$; d, fruit mûr ; seules deux valves sont montrées ; leurs bords (de couleur jaune) forment comme une bande marginale $\times 38$; e et f, graines dans deux positions $\times 80$.

bords hyalins, uninervées, opposées par deux ou parfois subfasciculées par 4 à 6. Feuilles d'environ 10-15 mm de longueur, larges de 1-2,8 mm, oblancéolées, obtuses au sommet, de teinte glauque au-dessus et rouge sur leur nervure médiane au-dessous, du moins sur le frais. Stipules d'environ 1,2-2 mm de longueur, scarieuses-translucides, fimbriées-ciliées à la base et aux bords, terminées en pointe effilée (souvent déchirée en deux). Les jeunes tiges vertes, naissant d'une tige ancienne brune, portent des inflorescences terminales formées de cymes corymbiformes bien distinctes, moyennement denses, chacune riche de 9-12 fleurs environ, et mesurant une dizaine de millimètres étalés sur le sec, parfois un peu effuse et atteignant alors 17 mm de longueur ; pédicelle floral épais, un peu en forme de cône renversé. Fleurs à 5 sépales lancéolés, blanc d'argent, peu brillants à la lumière du jour, trans-

lucides et sans ligne médiane, longs d'environ 2,3 mm, larges de 0,8 mm, munis à leur base de quelques stries rouge-brunâtre, aux bords un peu ciliés (Pl. 2). Cinq pétales oblongs, piquetés sur 3/4 de la longueur de brun-rouille sur le sec (rose sur le frais), longs d'environ 1 mm et larges d'à peu près 0,3 mm. Cinq étamines alterni-pétales d'environ 0,7 mm de longueur, à anthères oblongues (jaunes sur le frais), égalant la moitié du filet. Capsule ovoïdale, longue d'environ 1,5 mm, s'ouvrant en trois valves vers l'extérieur, tachetée de brun-rougeâtre dans leur partie médiane, en creux par rapport aux bords épaissis, qui sont jaunes et moins larges. Graines réniformes, longues de 0,8-0,9 mm ; surface du tégument irrégulièrement réticulée, d'un jaune luisant et ornée de stries ou petites taches rouge-brunâtre (Pl. 2).

AUTRES ÉCHANTILLONS ÉTUDIÉS : *Letouzey 11156* (7.2.1972, fl., fr.), Cameroun, cours du Nkam près Sahé, 3 km SSW de Nkondjok sur la route Bafang-Yabassi (feuille IGN 1/200 000^e Ndikiniméki), dans les fentes de rochers baignés par l'eau lors des crues (P) ; *Hepper 1926* (11.2.1958, fl., fr.), Cameroun occidental, river Katsina (= Kimbi) Bridge, in rock crevices beside river, alt. 1070 m (P) ; *J. Lowe 3485* (12.2.1978, fl., fr.), Cameroun, beside river Sanaga Bridge near Nkong Ngok (4°10' N-11°01' E), ca. 300 m, among rock beside river (K).

L'espèce décrite ci-dessus ressemble par sa souche vivace au *Polycarpaea poggei* Pax connu du Zaïre et d'Angola. Elle en diffère toutefois par l'absence de toute pilosité (sauf les cils bordant les stipules et les sépales (voir Pl. 2), l'habitus (rameaux bien plus grêles, partiellement flexueux), le manque d'une ligne médiane sur les bractées, les feuilles oblancéolées et obtuses, les pétales non acuminés au sommet, les dimensions plus modestes des stipules et sépales ; par son écologie enfin : fentes de rochers. Les stipules fimbriées-ciliées et la capsule à bandes longitudinales pourraient indiquer une certaine parenté, comme avec *P. corymbosa* (L.) Lam.

REMERCIEMENTS : Une fois encore nous adressons nos bien sincères remerciements à notre collègue et ami le Dr H. HEINE du Muséum (P) et à Madame I. DE ZBOROWSKI (ALF) pour leur aimable et précieuse collaboration.